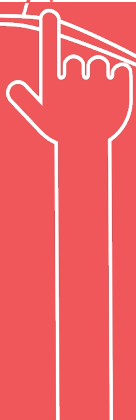


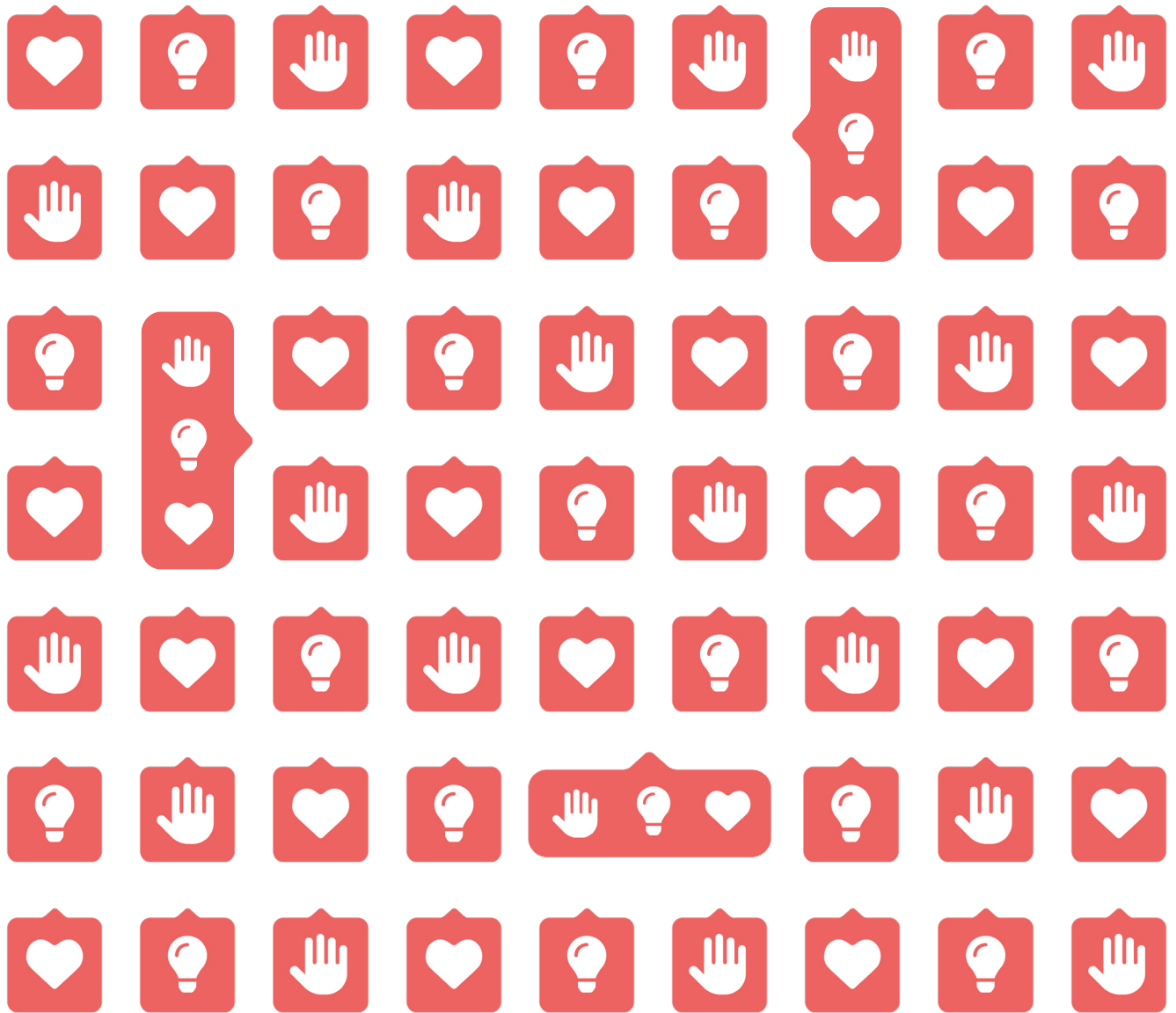
Przeciwdziałanie cyberprzemocy wobec kobiet i dziewcząt

Przewodnik dla nauczycielek i nauczycieli



Stand
By Me





**Stand
By Me**



WPROWADZENIE

Podziękowania	7
Kontekst	8
Cel przewodnika	9
Kto może korzystać z tego przewodnika	10

SEKCJA 1

Wiedza na temat przemocy ze względu na płeć

1.1 Podstawowe pojęcia związane z płcią	13
1.2 Przemoc ze względu na płeć	17
1.3 Szkodliwe wzorce męskości	18
1.4 Cyberprzemoc ze względu na płeć	19
1.5 Przyczyny cyberprzemocy ze względu na płeć	22

SEKCJA 2

Przeciwdziałanie przemocy ze względu na płeć poprzez edukację praw człowieka

2.1 Czym jest edukacja praw człowieka?	25
2.2 Podstawowe zasady edukacji praw człowieka	27
2.3 Edukacja praw człowieka w szkole	28
2.4 Metody partycypacyjne w edukacji praw człowieka	30

SEKCJA 3

Wytyczne dotyczące przygotowania zajęć o edukacji praw człowieka w szkołach

3.1	Pierwsze kroki	35
3.2	Definiowanie celów i tematów	37
3.3	Wybór metod i technik wykorzystywanych w edukacji praw człowieka	39
3.4	Przykład ścieżki edukacyjnej	41
3.5	Wyzwania i wskazówki	44

SEKCJA 4

Strona internetowa i inne narzędzia edukacyjne

4.1	Ćwiczenia i scenariusze zajęć	51
4.2	Kurs online	51
4.3	Platforma edukacyjna	52

WPROWADZENIE

Podziękowania

Przewodnik został opracowany w ramach projektu StandByMe finansowanego z programu Unii Europejskiej „Prawa, równość i obywatelstwo” (2014-2020).

Materiał powstał w wyniku wspólnej pracy i pilotażowych działań zarówno online, jak i offline we Włoszech, Polsce i na Węgrzech, przy aktywnym udziale dużej grupy uczniów_uczennic, nauczycieli_nauczycielek, edukatorów_edukatorek, badaczy_badaczek i osób działających na rzecz praw człowieka. Chcemy podziękować wszystkim, którzy poświęcili swój czas, wiedzę i entuzjazm dla stworzenia tego materiału. Dziękujemy w szczególności Patrickowi Welshowi, który brał udział w opracowaniu warsztatów i wstępnego tekstu przewodnika, dr Parveen Akthtar i dr Anne Jenichen, autorkom kursu online, grupie roboczej edukatorów_edukatorek praw człowieka z biur krajowych Amnesty International, Sekretariatu Międzynarodowego i organizacji partnerskich, która opracowała i przeprowadziła pilotaż materiałów, a także Fundacji Bruno Kessler za stworzenie platformy edukacyjnej i informacje zwrotne w trakcie całego procesu. W szczególności chcemy podziękować szkołom, które wzięły udział w pilotażu prac z nauczycielami_nauczycielkami i edukatorami_edukatorkami za ich cenne informacje zwrotne na temat wszystkich działań pedagogicznych.



Funded by the Rights, Equality
and Citizenship Programme (2014-2020)
of the European Union

Informacje zawarte w tym przewodniku są wyłącznie poglądami autora (autorów). Komisja Europejska nie ponosi żadnej odpowiedzialności za wykorzystanie zawartych w nim informacji.

Rok publikacji: 2024 Opracowanie graficzne: Zsuzsa Czeiz (wersja polska: Piotr Rojewski)

Konsultacje merytoryczne: Bartosz Borys, Miko Czerwiński, Dominika Sokołowska

Redakcja językowa i korekta: Marta Marchlewska - Ziomek

Tłumaczenie: Kalina Iwanek

Kontekst

Przewodnik jest częścią projektu StandByMe realizowanego przez Amnesty International i stanowi źródło informacji na temat zapobiegania i reagowania na cyberprzemoc ze względu na płeć¹. Jest on przeznaczony do wykorzystania w połączeniu z innymi zasobami i materiałami dostępnymi online i offline stworzonymi w ramach projektu StandByMe.

Projekt ma na celu przeciwdziałanie wszelkim formom przemocy online ze względu na płeć, w tym przemocy wobec kobiet i dziewcząt. Zaangażowana w projekt młodzież we Włoszech, Polsce i na Węgrzech oraz w pozostałych częściach Europy uczy się podejmować działania przeciwko cyberprzemocy, a także identyfikować i reagować na przejawy przemocy.

Przemoc ze względu na płeć jest formą dyskryminacji ze względu na płeć i naruszeniem praw człowieka. Według Powszechnej Deklaracji Praw Człowieka, przemoc ze względu na płeć narusza pełne spektrum praw człowieka kobiet i dziewcząt, osób LGBTI i osób niebinarnych, w tym prawa do równości, bezpieczeństwa, wolności, integralności i godności wszystkich istot ludzkich.

Według badania przeprowadzonego przez Światową Organizację Zdrowia w 2018 roku², 26% kobiet i dziewcząt (w wieku 15 lat i starszych) doświadczyło przemocy fizycznej i/lub seksualnej ze strony obecnego lub byłego partnera przynajmniej raz w życiu. W wielu środowiskach tylko ułamek takich

¹ Przemoc ze względu na płeć online jest częścią szerszego terminu, przemocy ze względu na płeć wspomaganej technologicznie (TFGBV): „Akt przemocy popełniony przez jedną lub więcej osób, który jest popełniany, wspomagany i wzmacniany częściowo lub w pełni przez wykorzystanie technologii informacyjno-komunikacyjnych lub mediów cyfrowych, przeciwko osobie ze względu na jej płeć”. Definicja zaczerpnięta z: <https://www.unfpa.org/sites/default/files/pub-pdf/UNFPA-TFGBV-Making%20All%20Spaces%20Safe.pdf> W tym podręczniku i całym projekcie StandByMe używamy terminu przemoc ze względu na płeć online.

² WHO Violence against Women Prevalence Estimates, 2018

przypadków wychodzi na jaw, w zależności od czynników takich jak jakość dostępnych systemów socjalnych i opiekuńczych, dominująca narracja polityczna i społeczna, sposób definiowania przemocy oraz trauma i strach, z którymi spotykają się kobiety doświadczające przemocy.

Badania przeprowadzone przez UNESCO i UN WOMEN, agendę Narodów Zjednoczonych do spraw Kobiet, w 2016 r. pokazały, że przemoc ze względu na płeć jest wszechobecna w szkole, bez względu na różnice kulturowe, geograficzne i ekonomiczne i wpływa na miliony dzieci, rodzin i społeczności we wszystkich krajach na świecie. Stwierdzono, że dziewczęta, uczniowie_uczennice LGBTI i osoby niebinarne są bardziej narażone na ryzyko doświadczania w szkole przemocy ze względu na płeć takiej jak nękanie, przemoc seksualna i molestowanie.

Cel przewodnika

Celem tego przewodnika jest wyposażenie nauczycieli_nauczycielek i edukatorów_edukatorek praw człowieka w wiedzę i umiejętności, których potrzebują, aby podjąć temat zapobiegania i reagowania na przemoc offline i online ze względu na płeć z uczniami_uczennicami podczas zajęć lekcyjnych i pozalekcyjnych oraz w szerszej społeczności szkolnej, a także by motywować i inspirować ich do takich działań.

W przewodniku znajdują się treści opracowane w ramach projektu StandByMe. Materiał dostarcza informacji na temat tego, jak prowadzić warsztaty edukacyjne w zakresie praw człowieka z wykorzystaniem metod i technik aktywnego uczestnictwa oraz łączenia działań offline z kursami online na platformie edukacyjnej projektu StandByMe: <https://www.standbymeproject.eu/>.

³ <https://www.unwomen.org/sites/default/files/Headquarters/Attachments/Sections/Library/Publications/2016/Global-guidance-on-addressing-school-related-gender-based-violence-en.pdf>

Partnerzy projektu z Węgier, Włoch i Polski realizowali warsztaty i szkolenia, biorąc pod uwagę potrzeby edukacyjne różnych grup i specyfikę lokalną. Przewodnik zawiera przegląd kluczowych pojęć związanych z przemocą ze względu na płeć online, sposoby radzenia sobie z nią w szkołach i innych placówkach edukacyjnych, główne wyzwania, które należy wziąć pod uwagę oraz przydatne wskazówki.

Projekt StandByMe koncentruje się na przemocy ze względu na płeć online, jej przyczynach, konsekwencjach i możliwych strategiach radzenia sobie z tym zjawiskiem poprzez edukację praw człowieka online i offline oraz aktywizm młodzieżowy.

Kto może korzystać z tego materiału

Przewodnik został opracowany z myślą o nauczycielach _nauczycielkach i wszystkich osobach, które prowadzą działania edukacyjne w zakresie praw człowieka dotyczące zapobiegania przemocy ze względu na płeć online i reagowania na nią w środowisku szkolnym. Materiał został przygotowany do wykorzystywania w krajach objętych projektem, ale może być również używany przez nauczycieli _nauczycielki i edukatorów _edukatorki praw człowieka w innych częściach świata. Należy jedynie mieć na uwadze, że niektóre działania mogą wymagać dostosowania i kontekstualizacji, aby były odpowiednie dla specyfiki kraju czy konkretnej społeczności.

Ten przewodnik jest jednym z zestawu materiałów, które powstały w ramach projektu StandByMe i są dostępne na stronie projektu <https://www.standbymeproject.eu/>. Na stronie znajduje się więcej treści z przykładami działań edukacyjnych w zakresie praw człowieka i działań młodzieżowych, a także materiały pomocnicze, które mogą być przydatne dla nauczycieli i edukatorów w oparciu o różne potrzeby edukacyjne i lokalny kontekst.



SEKCJA 1

WIEDZA NA TEMAT PRZEMOCY ZE WZGLĘDU NA PŁEĆ

1.1 Podstawowe pojęcia związane z płcią

Gender, czyli płeć kulturowa, odnosi się do zestawu stereotypowych idei i norm dotyczących ról społecznych, zachowań, działań i atrybutów, które społeczeństwo kojarzy z daną płcią. Poszczególne społeczeństwa wykształciły konkretne wyobrażenia o tym, jacy są ludzie, jak powinni się zachowywać, wyglądać czy odnosić do siebie w zależności od tego, jak wygląda ich ciało lub jaka płeć została im przypisana przy urodzeniu.

Te normy i wyobrażenia są konstruowane społecznie i uczymy się ich w procesie socjalizacji w naszych rodzinach, kręgach przyjaciół, w szkole. Są one także powielane przez media. Z czasem stają się postrzegane jako „naturalne” lub „normalne”, a tym samym wpływają na to, jak widzimy siebie nawzajem, jak się do siebie odnosimy, jak się zachowujemy i czego oczekujemy od innych.

Normy i idee dotyczące płci mogą powodować nierówności między ludźmi, jeśli przypisują jednej grupie atrybuty cenione mniej niż drugiej lub uzasadniają tworzenie nierównych szans. Nierówności te zazębiają się z innymi, wynikającymi np. z pochodzenia etnicznego, statusu społeczno-ekonomicznego, niepełnosprawności, orientacji seksualnej czy wieku i powodują, że osoby doświadczające kilku lub wielu form nierówności doznają bardziej nasilonej dyskryminacji krzyżowej (określa się to mianem intersekcjonalności).

Normy i idee dotyczące płci są konstruktami społecznymi, mogą się różnić w poszczególnych społeczeństwach i zmieniać z czasem. Dlatego tak ważne jest podważanie szkodliwych stereotypów dotyczących płci, krytyczna analiza ról płciowych i opowiadanie się za równością płci⁴.

⁴ Kurs Sprzeciwianie się i przeciwdziałanie przemocy ze względu na płeć na platformie Akademia Praw Człowieka Amnesty International

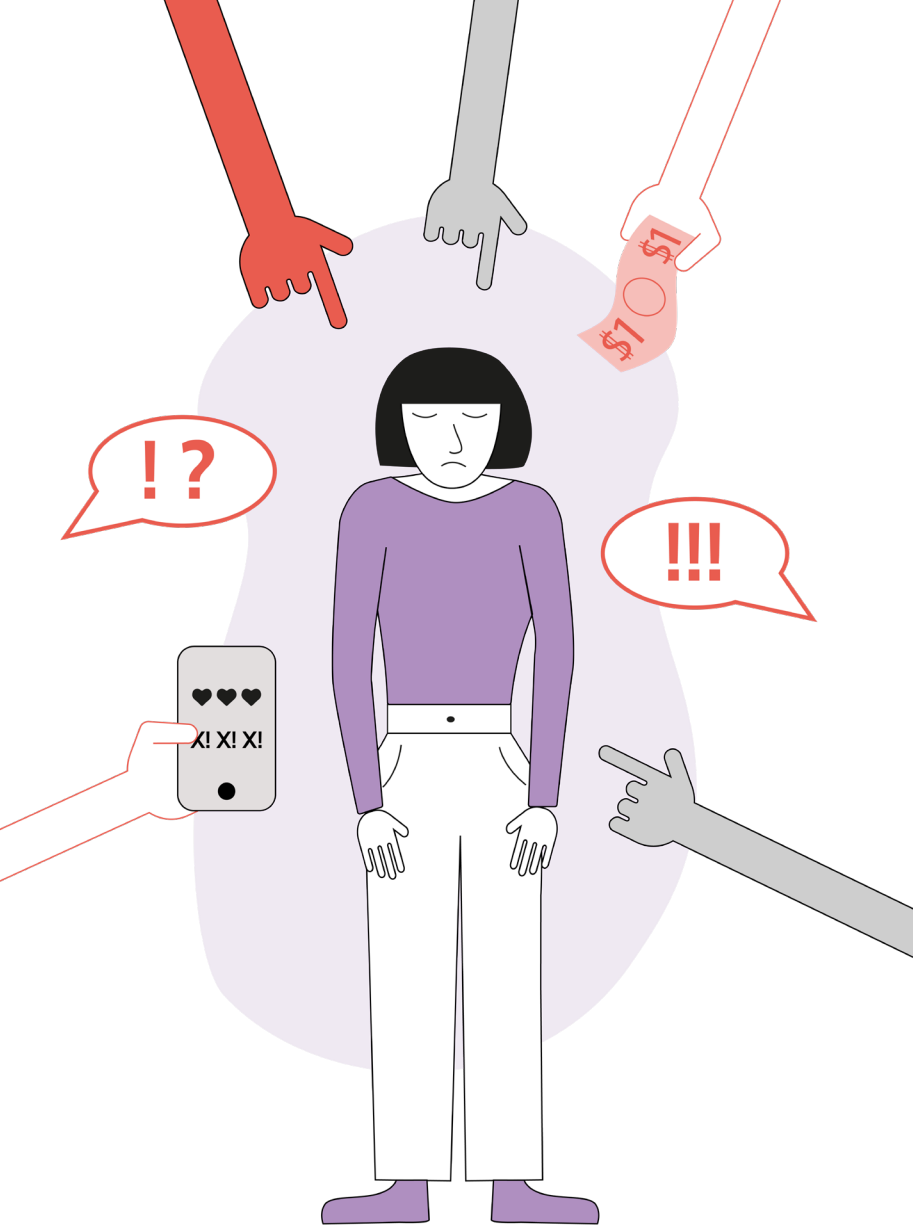
KLUCZOWA TERMINOLOGIA

Tożsamość płciowa odnosi się do głęboko odczuwanego wewnętrznego i indywidualnego poczucia płci każdej osoby, które może, ale nie musi, odpowiadać płci przypisanej przy urodzeniu. Wskazuje na to, jak jednostki postrzegają siebie i jak siebie nazywają. Może ona być taka sama lub inna niż płeć przypisana przy urodzeniu (wtedy mamy do czynienia z osobą transpłciową). Tożsamość płciowa danej osoby może być tożsamością mężczyzny, kobiety lub poza binarnymi kategoriami mężczyzny i kobiety; może to być również więcej niż jedna płeć, płynna między płciami lub brak płci.

Orientacja seksualna oznacza wrodzony lub niezmienny pociąg emocjonalny, uczuciowy i seksualny do innych ludzi. Orientacja romantyczna odnosi się do pociągu romantycznego. Można na przykład odczuwać pociąg seksualny tylko do mężczyzn, a romantyczny jednocześnie do różnych osób, niezależnie od ich tożsamości. Ludzie różnie odczuwają pociąg seksualny i romantyczny. Możesz odczuwać pociąg do osób innej płci lub tej samej płci co ty. Niektóre osoby są aseksualne, co oznacza, że odczuwają niewielki pociąg seksualny lub nie odczuwają go w ogóle.

Transpłciowość odnosi się do osób, których tożsamość płciowa nie odpowiada płci przypisanej im przy urodzeniu. Transpłciowa kobieta to kobieta, której przy urodzeniu przypisano płeć „męską”, ale która identyfikuje się jako kobieta; transpłciowy mężczyzna to mężczyzna, któremu przy urodzeniu przypisano płeć „żeńską”, ale który identyfikuje się jako mężczyzna. Nie wszystkie osoby transpłciowe identyfikują się jako mężczyzna lub kobieta; osoby transpłciowe to też osoby, które identyfikują się jako więcej niż jedna płeć, w ogóle nie identyfikują się z żadną płcią lub mają unikalną kulturową tożsamość płciową. Tożsamość transpłciowa jest kwestią tożsamości płciowej, a nie orientacji seksualnej; osoby transpłciowe, jak każdy inny, mogą mieć orientację heteroseksualną, tej samej płci, biseksualną lub

⁵Ibidem



Przemoc
wobec kobiet
i dziewcząt
jest rodzajem
przemocy
ze względu
na płeć.

1.2 Przemoc ze względu na płeć

Komisja Europejska definiuje **przemoc ze względu na płeć jako przemoc skierowaną przeciwko danej osobie z powodu jej płci lub przemoc, która dotyka osoby określonej płci w sposób nieproporcjonalny.**

Przemoc ze względu na płeć jest zarówno konsekwencją, jak i mechanizmem wzmacniającym binarny podział płci, w którym role, obowiązki i normy związane z płcią są jasno i szczegółowo określone, a osoby, które nie spełniają tych norm, są karane i zmuszane do ich przestrzegania. Kara może pociągać za sobą konsekwencje prawne, ale także emocjonalny odwet i wykluczenie społeczne.

Przemoc ze względu na płeć obejmuje szeroki zakres przemocy, w tym przemoc fizyczną, seksualną, ekonomiczną i psychiczną, groźby, nadużycia i przymus, które są zakorzenione i powielają nierówność płci, asymetrię władzy i szkodliwe normy dotyczące płci.

Przemoc ze względu na płeć ma nieproporcjonalny wpływ na kobiety i dziewczęta, ale może również wpływać na inne osoby ze względu na ich rzeczywistą i/lub postrzeganą orientację seksualną, tożsamość płciową i/lub ekspresję płciową. Przemoc ze względu na płeć jest formą dyskryminacji i może, zwłaszcza w przypadkach przemocy seksualnej popełnianej przez funkcjonariuszy państwowych, stanowić tortury lub inne złe traktowanie. Wymaga ona kompleksowej reakcji ze strony władz państwowych, stawiającej prawa osób doświadczających przemocy w centrum uwagi, a także odnoszącej się do pierwotnych przyczyn tej przemocy⁶.

W przypadku kobiet i dziewcząt przemoc ze względu na płeć jest powszechna. Spośród kobiet, które

⁶Kurs Przeciwdziałanie i przeciwdziałanie przemocy ze względu na płeć na platformie Akademia Praw Człowieka Amnesty International

są lub były w związku z mężczyzną, prawie jedna czwarta doświadczyła przemocy fizycznej i/lub seksualnej.

Przemoc ze względu na płeć w żaden sposób nie ogranicza się do określonych miejsc, przestrzeni, kultur, krajów, klas czy kast. Może mieć i ma wpływ na życie kobiet i dziewcząt na całym świecie. Nie pojawia się znikąd. Wynika z systemów patriarchalnych, asymetrii władzy, szkodliwych norm płciowych, nierówności i dyskryminacji, z którymi kobiety i dziewczęta spotykają się każdego dnia. Przemoc jest osadzona w szerszym kontekście kobiet i dziewczyn stojących w obliczu nierówności w niemal wszystkich aspektach życia. Od nierównego wynagrodzenia, dostępu i warunków na rynku pracy, po brak reprezentacji w kluczowych ośrodkach decyzyjnych (polityka, ustawodawstwo, biznes).

1.3 Szkodliwe wzorce męskości

Hegemoniczna męskość odnosi się do tych dominujących postaw i praktyk uznawanych za odpowiednie dla wszystkich mężczyzn w danej kulturze w danym okresie, które utrwalają i wzmacniają nierówność płci.

Obejmuje to dominację mężczyzn nad:

- kobietami i innymi mężczyznami - często należącymi do marginalizowanych grup, takich jak osoby homoseksualne i biseksualne oraz inne osoby wykraczające poza oczekiwane normy;
- osobami, które same identyfikują się jako niebinarne płciowo, niezgodne z płcią i/lub queer.

Szkodliwe stereotypy i normy związane z hegemoniczną męskością są powiązane z nierównowagą sił. Hegemoniczna męskość opiera się na przekonaniu, zgodnie z którym mężczyźni powinni mieć „władzę

⁷ Kurs Cyberprzemoc krzywdzi naprawę na platformie Akademia Praw Człowieka Amnesty International

nad” innymi i kontrolę nad ich decyzjami, wyborami, możliwościami, prawami i dostępem do zasobów - zwłaszcza w odniesieniu do kobiet i dziewcząt. Hegemoniczna męskość to wyidealizowane pojęcie męskości, które w praktyce nie jest łatwe do osiągnięcia. Presja społeczna wywierana na chłopców i mężczyzn wzmacnia jednak szkodliwe postawy i zachowania, które prowadzą do dyskryminacji i przemocy ze względu na płeć, co ma katastrofalne skutki dla dobrostanu i zdrowia dziewcząt, kobiet i osób niebinarnych oraz dla ich dostępu do równych szans, praw i różnych zasobów. Hegemoniczna męskość, nawet jeśli przyznaje władzę i przywileje niektórym mężczyznom, ma również szkodliwy wpływ na wszystkich mężczyzn i chłopców, szczególnie w kontekście ich zdrowia fizycznego i psychicznego.

1.4 Cyberprzemoc ze względu na płeć

Zgodnie z definicją specjalnej sprawozdawczynie ONZ ds. przemocy wobec kobiet, przemoc online ze względu na płeć to „każdy akt przemocy ze względu na płeć, który jest popełniany, wspomagany lub nasilany częściowo lub w pełni przez wykorzystanie technologii informacyjno-komunikacyjnych, takich jak telefony komórkowe i smartfony, Internet, platformy mediów społecznościowych lub poczta elektroniczna, popełniany wobec kobiety dlatego, że jest ona kobietą, lub dotyczący kobiety w sposób nieproporcjonalny”.

Jak podkreślono w raporcie⁸ Amnesty International z 2017 r., tworzy ona wrogie środowisko internetowe, którego celem jest zawstydzanie, zastraszanie lub poniżanie kobiet.

Podczas gdy same kobiety i dziewczęta nie są jedynymi celami przemocy online, nadużycia, z którymi się spotykają, mają często charakter seksistowski lub mizoginistyczny. Co więcej, internetowe groźby przemocy wobec kobiet mają bardzo często podtekst seksualny i zawierają konkretne odniesienia do kobiecych ciał.

⁸ <https://www.amnesty.org/en/latest/press-release/2017/11/amnesty-reveals-alarming-impact-of-online-abuse-against-women/>

FORMY PRZEMOCY ONLINE

Economist Intelligence Unit, ośrodek analityczny należący do wydawcy tygodnika The Economist, określa poniższe powszechne formy cyberprzemocy. Mogą być one wykorzystywane również do uciszania, grożenia lub nękania kobiet i dziewcząt.

Rozpowszechnianie treści nielegalnych w internecie obejmuje trzy kluczowe zachowania:

1. wysyłanie SMS-em lub za pośrednictwem innych komunikatorów zdjęć lub filmów o wyraźnym charakterze seksualnym w celu wymuszenia lub zaangażowania się w niechciane zachowania seksualne;
2. tworzenie, rozpowszechnianie lub grożenie rozpowszechnieniem zdjęć innej osoby o wyraźnym charakterze seksualnym bez jej zgody;
3. fałszowanie zdjęć, na przykład wykorzystywanie rzeczywistych zdjęć kobiet i dziewcząt do tworzenia edytowanych zdjęć przedstawiających je podczas aktów seksualnych i rozpowszechnianie/grożenie rozpowszechnieniem tych zdjęć.

Astroturfing

Organizowanie pozornie spontanicznych akcji, mające sprawiać wrażenie oddolnego aktywizmu, które w rzeczywistości są inspirowane i sterowane przez wąską grupę ludzi „z zewnątrz”, których tożsamość i intencje są ukryte. Celem astroturfingu jest wywarcie wrażenia, że jakaś inicjatywa, idea czy partia polityczna ma większe poparcie w społeczeństwie niż to się dzieje w rzeczywistości.

Cyberbullying (nękanie w sieci)

Zjawisko, w którym osoba publikuje posty i komentarze w mediach społecznościowych czy wysyła wiadomości przez komunikatory internetowe, e-maile i SMS-y w celu poniżania, nękania lub zastraszania innej osoby. Najczęściej mówi się o publikowaniu fałszywych lub ośmieszających, często też agresywnych komentarzy, zdjęć i filmików w sieci, czy publikowaniu prywatnych fotografii, które nigdy nie powinny ujrzeć światła dziennego lub zostały w jakiś sposób przerobione.

1.5 Przyczyny cyberprzemocy ze względu na płeć

Podstawowymi przyczynami przemocy ze względu na płeć wobec kobiet i dziewcząt są utrzymujące się, szkodliwe normy i stereotypy dotyczące płci, które:

- przedstawiają kobiety jako gorsze od mężczyzn i usprawiedliwiają męską dominację;
- uzasadniają męską władzę i kontrolę nad kobietami;
- normalizują przemoc, między innymi poprzez obwinianie kobiet za przemoc, której doświadczają (np. „ona go sprowokowała”), oraz usprawiedliwianie agresywnych zachowania mężczyzn (np. „chłopcy tak już mają”).

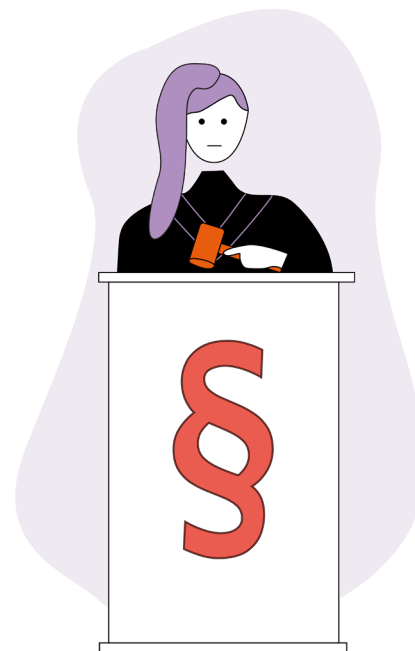
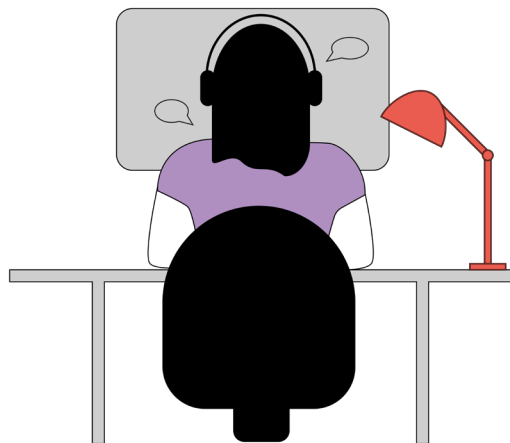
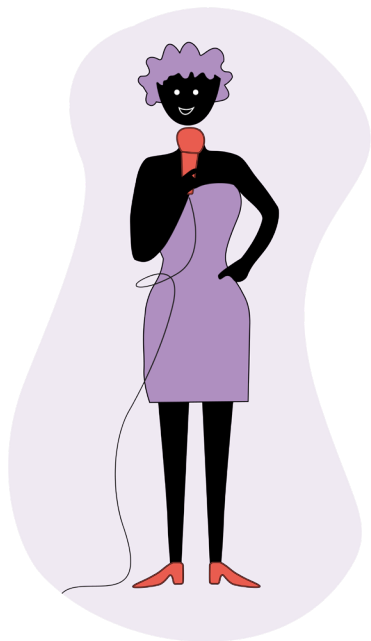
Takie szkodliwe normy i stereotypy wpływają na zachowanie osób, które starają się podtrzymywać sztywne normy i stereotypy dotyczące płci i seksualności. To z kolei prowadzi do nierówności, które zakorzeniają się w strukturach społecznych (np. gospodarka, relacje rodzinne, edukacja) i instytucjach politycznych (np. ustawodawstwo, prawodawstwo).

Osoby, które stosują cyberprzemoc ze względu na płeć podobnie jak osoby stosujące ją w świecie offline, często żyją według trójnych i sztywnych norm dotyczących płci. Sprawcy mogą być znani osobom, które doświadczają przemocy (partnerzy, byli partnerzy, koledzy z pracy, znajomi ze szkoły) lub mogą być anonimowi.

Według badania Economist Intelligence Unit, znaczna część kobiet, które zgłosiły, że osobiście doświadczyły przemocy online, znała sprawcę (54%). Niektóre kobiety są bardziej narażone na przemoc online ze względu na wykonywaną pracę. Kobiety znane publicznie, na przykład polityczki, dziennikarki, obrończynie praw człowieka, blogerki, influencerki, sportowczynie są bardzo często celem przemocy online.

Raport Amnesty International z 2018 r. wykazał, że czarnoskóre kobiety są nieproporcjonalnie częściej celem nadużyć w sieci, ponieważ o 84% częściej niż białe kobiety są wymieniane w obraźliwych lub nienawistnych tweetach. Młode kobiety z kolei najczęściej doświadczają molestowania seksualnego w sieci.

Częstotliwość występowania przemocy online wzrosła również w przypadku kobiet należących do mniejszości etnicznych, rasowych lub religijnych, kobiet z niepełnosprawnościami lub identyfikujących się jako lesbijki, osoby biseksualne lub transpłciowe.



⁹ Kurs Cyberprzemoc krzywdzi naprawdę na platformie Akademia Praw Człowieka Amnesty International

SEKCJA 2

**EDUKACJA PRAW
CZŁOWIEKA**

2.1 Czym jest edukacja praw człowieka?¹⁰

Światowy Program Edukacji o Prawach Człowieka ONZ definiuje edukację praw człowieka jako:

“Kształcenie, szkolenie i informacje mające na celu budowanie uniwersalnej kultury praw człowieka. Wszechstronna edukacja w zakresie praw człowieka nie tylko zapewnia wiedzę na temat praw człowieka i mechanizmów, które je chronią, ale także przekazuje umiejętności potrzebne do promowania, obrony i stosowania praw człowieka w życiu codziennym. Edukacja w zakresie praw człowieka kształtuje postawy i zachowania niezbędne do przestrzegania praw człowieka przez wszystkich członków społeczeństwa”.

Procesy i działania w obszarze edukacji praw człowieka promowane przez Amnesty International odpowiadają pięciu podstawowym celom:

- adresowanie przyczyn naruszeń praw człowieka
- zapobieganie łamaniu praw człowieka
- zwalczanie dyskryminacji
- promowanie równości
- zwiększanie udziału ludzi w demokratycznych procesach decyzyjnych

Amnesty International uważa, że edukacja praw człowieka jest ważna dla podnoszenia świadomości praw człowieka i wzmocnienia pozycji ludzi tak, aby nie tylko lepiej rozumieli swoje prawa, ale także

¹⁰ Kompas. Podręcznik do edukacji o prawach człowieka w pracy z młodzieżą wydany przez Radę Europy <https://www.coe.int/en/web/compass/home> <https://www.amnesty.org/en/documents/act35/020/2011/en/>

aktywnie uczestniczyli w podejmowaniu decyzji, które ich dotyczą, w tym angażowali się w konkretne indywidualne i zbiorowe działania na rzecz promowania, obrony i realizacji praw człowieka¹¹.

Edukacja o prawach człowieka polega na informowaniu ludzi o normach i zasadach dotyczących praw człowieka, wartościach, które leżą u ich podstaw oraz o tym, jak w praktyce można je osiągnąć i chronić.

Edukacja na rzecz praw człowieka oznacza praktykowanie praw człowieka w swoim codziennym życiu, upominanie się o prawa swoje i innych ludzi.

Edukacja poprzez prawa człowieka, prowadzona za pomocą metod włączających, opartych na szacunku oraz aktywnym uczestnictwie, kładzie nacisk na uczenie się na rzecz praw człowieka – osoby są upoważnione do korzystania i egzekwowania swoich praw oraz do poszanowania i przestrzegania praw innych osób¹².

Procesy i działania związane z edukacją na rzecz praw człowieka zazwyczaj koncentrują się na:

- kwestionowaniu niesprawiedliwych i szkodliwych postaw, wartości i zachowań oraz ich zmianie;
- budowaniu umiejętności krytycznego myślenia i analizy;
- podnoszeniu świadomości i uwrażliwianiu;
- pielęgnowaniu stałego zaangażowania i pasji na rzecz praw człowieka;
- podejmowaniu zorganizowanych działań w celu promowania, obrony i realizacji praw człowieka.

¹¹ <http://www2.ohchr.org/english/issues/education/training/UNDHREducationTraining.htm>

¹² Artykuł 2.2 Rezolucji Rady Praw Człowieka ONZ w sprawie prawa do edukacji przyjęta 16/1, 23 marca 2011 <http://www2.ohchr.org/english/issues/education/training/UNDHREducationTraining.htm>

2.2 Podstawowe zasady edukacji praw człowieka

Aby edukacja prawa człowieka angażowała i wzmacniała osoby w podejmowaniu zbiorowych działań, należy wziąć pod uwagę następujące ogólne zasady¹³:

- wspieranie konstruktywnego środowiska uczenia się, w którym pielęgnowana jest wolność wypowiedzi, aktywne uczestnictwo i krytyczna analiza;
- zaangażowanie ludzi w konstruktywny dialog, który jest zakorzeniony w ich własnych doświadczeniach i realiach społecznych, gospodarczych, kulturowych i politycznych (a nie w abstrakcyjnych ideach) oraz w dyskusję i debatę na temat sposobów i środków przekształcania praw człowieka;
- promowanie współzależności, niepodzielności i uniwersalności praw człowieka, w tym praw obywatelskich, politycznych, gospodarczych, społecznych i kulturalnych oraz prawa do rozwoju;
- poszanowanie różnic międzyludzkich w całej ich różnorodności i sprzeciw wobec wszelkiego rodzaju dyskryminacji (na przykład etnicznej/rasowej, płciowej, na tle orientacji seksualnej i tożsamości płciowej, języka, religii, ideologii politycznej, pochodzenia społecznego, zdolności fizycznych lub umysłowych);
- wzmocnienie pozycji jednostek i społeczności w celu określenia ich potrzeb w zakresie praw człowieka i opracowania strategii zapewniających ich zaspokojenie;

¹³ <http://www2.ohchr.org/english/issues/education/training/planaction.htm>

- analiza chronicznych i pojawiających się problemów związanych z prawami człowieka (w tym ubóstwa, brutalnych konfliktów i dyskryminacji systemowej) oraz poszukiwanie rozwiązań zgodnych ze standardami praw człowieka;
- poszerzanie wiedzy na temat praw człowieka na poziomie lokalnym, krajowym, regionalnym i międzynarodowym.

2.3 Edukacja praw człowieka w szkole

Kompleksowe podejście szkoły do edukacji praw człowieka obejmuje nie tylko działania w klasach, ma na celu aktywne zaangażowanie wszystkich osób ze społeczności szkolnej: uczniów_uczennic, nauczycieli_nauczycielek, kadry szkolnej i dyrekcji, rodziców i całej społeczności lokalnej.

Szkoły Przyjazne Prawom Człowieka przekształcają swoje szkoły w miejsca, w których prawa człowieka są zakorzenione we wszystkich działaniach. Od sposobu podejmowania decyzji w szkole, przez nauczanie i zajęcia pozalekcyjne, po środowisko, w którym uczą się uczniowie_uczennice, szkoła kultywuje poszanowanie praw człowieka. Stosując to podejście, zasady praw człowieka są praktykowane w czterech kluczowych obszarach życia szkoły:

- **Zarządzanie:** sposób zarządzania szkołą, w tym formalne i nieformalne systemy podejmowania decyzji;
- **Relacje:** sposób, w jaki członkowie społeczności szkolnej wchodzi z sobą w interakcje;
- **Program nauczania:** metoda nauczania i uczenia się praw człowieka;
- **Środowisko:** otoczenie, w którym ludzie się uczą.



Amnesty International
wdraża to podejście m.in.
poprzez program
Szkół Przyjaznych
Prawom Człowieka¹⁴.

¹⁴ <https://www.amnesty.org/en/human-rights-education/human-rights-friendly-schools/>

2.4 Metody partycypacyjne w edukacji praw człowieka

Metody partycypacyjne promują wspólną refleksję, krytyczną analizę, dogłębne zadawanie pytań, wspólne rozwiązywanie problemów i podejmowanie działań. Nadają one kierunek uczenia się i wdrażania procesów edukacji praw człowieka, które mają na celu wzmocnienie pozycji osób i wprowadzanie zmian.

Skuteczne zastosowanie metod partycypacyjnych w środowisku szkolnym wymaga interakcji między nauczycielami_ nauczycielkami i osobami uczącymi się, która zrywa z tradycyjną koncepcją edukacji, w ramach której nauczyciele_ nauczycielki posiadają doświadczenie w określonych obszarach wiedzy i specjalistyczne szkolenie w zakresie nauczania, a ich rolą jest przekazywanie wiedzy. Dzięki metodzie partycypacyjnej nacisk w procesie edukacyjnym przenosi się z nauczania na uczenie się, a cele i obszary zainteresowania są bardziej zdefiniowane przez potrzeby i zainteresowania uczniów_uczennic, a mniej przez sztywny program nauczania.

Holistyczny charakter tej metody zapewnia również, że proces edukacyjny jest pełen szacunku zarówno dla osób uczących, jak i uczniów_uczennic - nauczanie poprzez prawa człowieka. Kiedy edukacja praw człowieka przyjmuje tego rodzaju metodologię, zaczyna się edukacja na rzecz praw człowieka i uruchamiają się procesy upodmiotowienia do podejmowania działań.

W edukacji praw człowieka facylitacja obejmuje wykorzystanie metod i technik partycypacyjnych w celu stymulowania większego zaangażowania i interakcji osób uczących się oraz stworzenia środowiska, które sprzyja uczeniu się i wzmocnianiu ich pozycji.

Prowadząc działania edukacyjne z zakresu praw człowieka, nauczyciele _nauczycielki i edukatorzy _ edukatorki mogą wzmocnić swoją rolę i wspierać bezpieczne środowisko uczenia się, biorąc pod uwagę następujące kwestie:

- planowanie i prowadzenie działań edukacyjnych integrujących procesy refleksji, analizy i uczenia się, które angażują i wzmacniają uczniów _uczenice;
- budowanie i utrzymywanie pozytywnego, zdrowego środowiska uczenia się, opartego na zaufaniu i otwartości, w którym młode osoby czują się pewnie i są gotowe wypowiadać się szczerze i uczyć się razem, a różnice zdań są szanowane;
- promowanie aktywnego uczestnictwa wszystkich osób, zachęcanie tych nieśmiałych lub powściągliwych do wyrażania swoich pomysłów i opinii, przy jednoczesnym moderowaniu uczestnictwa osób bardziej dominujących, bez ich upominania lub wyłączenia;
- promowanie integracji wszystkich osób z różnych grup społecznych, wyznających różne religie, o różnym pochodzeniu etnicznym, statusie migranta, umiejętnościach, orientacji seksualnej, tożsamości płciowej i/lub ekspresji oraz cechach płciowych;
- promowanie dialogu w konstruktywny sposób poprzez nawiązywanie relacji opartych na współpracy z uczniami _uczenicami i między nimi, uważne słuchanie tego, co mówią i jak to mówią, oraz zachęcanie ich do mówienia i słuchania siebie nawzajem, a nie tylko do słuchania nauczyciela _nauczycielki;
- stosowanie technik mających na celu rozruszanie i zaangażowanie uczniów _uczenic - podzielić klasę na małe grupy (dwójki, trójki lub więcej), umożliwiając ich losowe rozmieszczenie, postaraj się, aby te same osoby nie pracowały zawsze razem;

- chwalenie i zachęcanie, słowne i/lub za pomocą pozytywnych gestów;
- podkreślanie procesu, a także wyników, bycie elastycznym i „płynięcie z prądem” uczniów_uczennic, bez utraty z oczu celów działania i kroków, które należy wykonać, aby je osiągnąć;
- zarządzanie napięciami, bycie cierpliwym, spokojnym i opanowanym, szczególnie w przypadku gorącej debaty między uczniami_uczennicami, zachęcanie do dogłębnej dyskusji i analizy, przy jednoczesnym upewnieniu się, że osoby szanują swoje opinie;
- uważne słuchanie zarówno wyraźnego znaczenia słów używanych przez uczniów_uczennice, jak i ich tonu i ukrytego znaczenia, a także mowy ciała - używaj swoich słów i komentarzy, aby stymulować głębsze rozmowy i powtarzaj, podsumowuj lub odpowiadaj bezpośrednio na to, o czym dyskutują uczniowie_uczennice;
- zawsze aktywne odnoszenie się do komentarzy, które oczerniają innych lub przekazują poczucie wyższości lub arogancji i które są krzywdzące, okrutne lub dyskryminujące, zwłaszcza jeśli są one skierowane bezpośrednio lub pośrednio do innych uczniów_uczennice - odwołaj się do uzgodnionych podstawowych zasad lub poproś osobę „obrażającą” o wyjaśnienie, dlaczego powiedziała to, co powiedziała i poproś innych uczniów_uczennice o ich opinie na temat sytuacji.

Ważne jest, aby pamiętać, że bezpieczna przestrzeń stworzona dzięki zastosowaniu metody partycypacyjnej może skłonić niektóre osoby do podzielenia się osobistymi doświadczeniami związanymi z przemocą ze względu na płeć, której doświadczyli i/lub której byli świadkami. Wskazówki zawarte w poniższej Sekcji 3 będą przydatne w poruszaniu się w tych momentach, które mogą być jednocześnie wyzwaniem i inspiracją.



SEKCJA 3

**WYTYCZNE DOTY-
CZĄCE PRZYGO-
TOWANIA ZAJĘĆ
O EDUKACJI PRAW
CZŁOWIEKA
W SZKOŁACH**

3.1 Pierwsze kroki

W ramach projektu StandByMe opracowano szereg narzędzi offline i online, które można dostosować w różnych sytuacjach edukacyjnych. Planując i przygotowując działania edukacyjne z młodzieżą z zakresu praw człowieka dotyczące przemocy ze względu na płeć, sugerujemy zacząć od rozważenia następujących aspektów:

- zapoznaj się z materiałami dostępnymi na stronie internetowej projektu StandByMe, a także z kursami online, aby pogłębić swoją wiedzę na temat przemocy ze względu na płeć i związanych z nią kluczowych pojęć, edukacji praw człowieka i przeciwdziałania przemocy ze względu na płeć (narzędzia zostały szczegółowo opisane w sekcji 4.);
- sprawdź regulaminy i wytyczne obowiązujące w szkole związane z zapobieganiem przemocy ze względu na płeć i reagowaniem na nią, a także protokoły dotyczące zgłaszania przemocy i/lub wykorzystywania seksualnego;
- zapoznaj się z odpowiednimi krajowymi i międzynarodowymi dokumentami prawnymi, które dotyczą przemocy ze względu na płeć lub przemocy wobec kobiet i dziewcząt, na przykład z Konwencją ONZ w sprawie likwidacji wszelkich form dyskryminacji kobiet (CEDAW)¹⁵, w szczególności z Zaleceniem Ogólnym 35 (2017) Komitetu CEDAW w sprawie przemocy wobec kobiet ze względu na płeć¹⁶ oraz Konwencją Rady Europy o zapobieganiu i zwalczaniu przemocy wobec kobiet i przemocy domowej (Konwencja Stambulska)¹⁷;

¹⁵ <https://www.ohchr.org/en/instruments-mechanisms/instruments/convention-elimination-all-forms-discrimination-against-women>

¹⁶ <https://www.ohchr.org/en/documents/general-comments-and-recommendations/general-recommendation-no-35-2017-gender-based>

¹⁷ <https://www.coe.int/en/web/istanbul-convention/about-the-convention>

- zapoznaj się z krajowymi politykami dotyczącymi przemocy ze względu na płeć i zapoznaj się z lokalnymi organizacjami pozarządowymi, które są aktywne w tej dziedzinie, sugerując wdrażanie polityk lub oferując usługi dla ludzi, takie jak infolinie, szkolenia w zakresie zapobiegania przemocy ze względu na płeć lub wsparcie dla osób doświadczających przemocy ze względu na płeć;
- zdobądź jak najwięcej informacji na temat kontekstu i grupy, z którą będziesz prowadzić warsztat: obserwuj, jak uczniowie_uczennice (ogólnie i ci, z którymi będziesz pracować) współdziałają w klasie, na korytarzach, podwórku, w jakich zajęciach dotyczących przemocy ze względu na płeć uczestniczyli_uczestniczyły wcześniej, jaki jest skład grupy/klasy, jakie mają style uczenia się i specyficzne potrzeby, zapytaj, czy przypadki przemocy ze względu na płeć zarówno offline, jak i online były wcześniej zgłaszane, ale nie zakładaj, że jeśli nie zostały zgłoszone, to się nie wydarzyły;
- pamiętaj o dynamice interpersonalnej istniejącej w klasie/środowisku uczenia się, która może powodować dyskomfort lub narażać uczniów_uczenice na większe ryzyko;
- pamiętaj, że wiele osób uczestniczących w warsztatach może mieć doświadczenie przemocy seksualnej - upewnij się, że unikniesz ponownej traumatyzacji osób dzięki podejściu uwzględniającemu traumę;
- sprawdź wcześniej dostępne przestrzenie i materiały - działania partycypacyjne mogą wymagać otwartych przestrzeni czy możliwości przesuwania biurek i krzeseł, co nie zawsze jest możliwe w warunkach szkolnych; działania edukacyjne online wymagają dostępu do komputerów i/lub telefonów komórkowych ze stabilnym połączeniem internetowym, co również może nie być dostępne we wszystkich szkołach;
- pamiętaj, że działania edukacyjne powinny zachęcać osoby do podejmowania działań! Działania i narzędzia projektu StandByMe zostały opracowane w celu wspierania młodych ludzi w procesie uczenia się, który powinien wykraczać poza warsztaty w szkole.

Więcej informacji i pomocnych wskazówek dotyczących opracowywania działań można znaleźć w "Poradniku dla facylitatorów i facylitatorek. Przewodnik po strategiach aktywnego uczestnictwa w edukacji praw człowieka": https://www.amnesty.org.pl/wp-content/uploads/2016/06/E4HD_poradnik-dla-facylitatorow-ek.pdf.pdf.

3.2 Definiowanie celów i tematów

Zajęcia z dziećmi i młodzieżą powinny opierać się na podstawowych zasadach edukacji praw człowieka i być zgodne z podejściem holistycznym, co oznacza, że powinny być o prawach człowieka, działać poprzez nie i na ich rzecz, a także rozwijać kompetencje obejmujące wiedzę, umiejętności i postawy.

Działania prowadzone z dziećmi i młodzieżą w ramach projektu StandByMe powinny zapewniać przestrzeń do:

- refleksji nad tym, w jaki sposób szkodliwe stereotypy i normy dotyczące płci mogą promować szkodliwe wzory męskości i wpływać na przemoc ze względu na płeć, zarówno offline, jak i online;
- zastanowienia się nad tym, w jaki sposób stereotypy i normy dotyczące płci wpływają na postawy uczniów_uczennic oraz na ich zachowania i relacje;
- dekonstrukcji norm i stereotypów związanych z płcią oraz refleksji nad tym, w jaki sposób wpływają one na wzorce myślowe, komunikację i działania;
- wzmocnienia interseksjonalnego zrozumienia podstawowych przyczyn przemocy offline i online ze względu na płeć oraz tego, jak nieproporcjonalnie wpływa ona na kobiety, dziewczęta i osoby LGBTI w domu, w szkole i w całej społeczności, a także że ma złożony i zróżnicowany wpływ na kobiety, dziewczęta i osoby LGBTI ze zmarginalizowanych społeczności
- zrozumienia interseksjonalności oraz sposobu, w jaki wiele form nierówności lub niekorzystnej

sytuacji może kształtować przyczyny i różne skutki przemocy ze względu na płeć, zarówno online jak i offline;

- uprawnionego do kwestionowania hegemonicznej męskości oraz stereotypów i norm związanych z płcią, które prowadzą do naruszeń praw człowieka wszystkich płci oraz podstawowych wolności;
- rozwijania umiejętności rozpoznawania i reagowania na przemoc ze względu na płeć online i offline, przyjmowania bezpiecznych zachowań w sieci oraz zdobywania wiedzy, kiedy, jak i gdzie uzyskać pomoc w razie potrzeby;
- zapoznania się z narzędziami online StandByMe - kursami online i działaniami na platformie cyfrowej - oraz umiejętności powiązania wiedzy z tych narzędzi ze światem offline.

Każdy kontekst edukacyjny ma swoją specyfikę. Podczas opracowywania warsztatów ważne jest, aby jasno zdefiniować cele uczenia się w odniesieniu do:

1. nowych kompetencji, które zdobędą uczniowie_uczennice;
2. oczekiwanych zmian w postawach i zachowaniach w celu dostosowania ich do równości płci;
3. działania, które uczniowie_uczennice podejmą, aby promować zapobieganie przemocy ze względu na płeć i aby wpływać na innych.

3.3 Wybór metod i technik wykorzystywanych w edukacji praw człowieka

Konkretny kontekst lokalny i szkolny określa rodzaje metod i technik, które są najbardziej odpowiednie podczas warsztatów w zakresie zapobiegania przemocy ze względu na płeć i reagowania na nią.

Wybierając metody i techniki partycypacyjne do wykorzystania z uczniami_uczennicami, nauczyciele_nauczycielki i edukatorzy_edukatorki praw człowieka powinni pamiętać, że niektóre osoby uczniowskie mogą obserwować lub doświadczać przemocy w swoich domach, w szkole lub w swoim środowisku (lub doświadczały jej w przeszłości). W związku z tym, aby uniknąć trudnych sytuacji, lepiej jest nie stosować podejścia opartego na uczeniu się przez osobiste doświadczenie, które wymaga dogłębnego powrotu do lub (ponownego) połączenia z doświadczeniami, wydarzeniami, procesami z historii poszczególnych osób, szczególnie w odniesieniu do przemocy, której były świadkami i/lub której doświadczyły.



Więcej informacji
na temat tego, jak
przygotować się do
warsztatów, radzić sobie
z ujawnianiem informacji
i emocjami, znajduje się
w sekcji zatytułowanej
Wyzwania i wskazówki
w punkcie 3.5.

Ograniczenia związane z realizacją warsztatów w szkole i w ograniczonym czasie mogą nie gwarantować możliwości zadbania o uczucia i emocje, które w niektórych osobach mogą powodować lub wywoływać (ponowną) traumatyzację związaną z nadużyciami władzy i przemocą, której doświadczyły w przeszłości lub obecnie.

Istnieją różne metody i techniki szkoleniowe, takie jak studium przypadku, odgrywanie ról, quizy itp., które są interaktywne i obejmują ruch i kreatywność – stymulując krytyczną refleksję i analizę oraz konstruktywne dyskusje. Wykorzystanie studiów przypadku i odgrywanie ról może na przykład pomóc młodym osobom w kwestionowaniu szkodliwych postaw i praktyk, bez uciekania się do obwiniania lub nazywania i bez konieczności odwoływania się do ich osobistych historii. Należy jednak pamiętać, że niektóre studia przypadków lub odgrywanie ról mogą być podobne do osobistych doświadczeń i zawsze istnieje ryzyko, że mogą pojawić się silne reakcje emocjonalne. Jako osoba facylitująca odpowiadasz za radzenie sobie z takimi sytuacjami.

3.4 Przykład ścieżki edukacyjnej

W projekcie zostały przygotowane różne działania edukacyjne, które łączą narzędzia offline i online i są dostosowane do lokalnych kontekstów i potrzeb.

Długość i rodzaje warsztatów można dostosować w zależności od konkretnej sytuacji, czasu trwania warsztatu, liczby osób, wieku, dynamiki grupy i konkretnych celów edukacyjnych.

Poniżej znajduje się przykład połączenia działań online i offline opracowanych w ramach projektu StandByMe:

WPROWADZENIE

50 MIN.

Wzajemne poznanie się;

Przedstawienie celu warsztatu;

Stworzenie bezpiecznej przestrzeni;

Przedstawienie narzędzi do nauki offline i online.

KURS ONLINE "SPRZECIWIANIE SIĘ I PRZECIWDZIAŁANIE PRZEMOCY ZE WZGLĘDU NA PŁEĆ" 1,5 GODZ.

Uczniowie_uczennice dowiedzą się, w jaki sposób kobiety, dziewczęta i osoby niebinarne są celem przemocy i nękania w Internecie oraz poznają strategie zapobiegania i rozwiązywania tego problemu. Kurs obejmuje definicje, świadectwa i interaktywne ćwiczenia umożliwiające zapoznanie się z kluczowymi pojęciami przemocy ze względu na płeć w Internecie.

ĆWICZENIE 1: STEREOTYPY PŁCI

2 GODZ.

Uczniowie_uczennice zapoznają się z kluczowymi pojęciami dotyczącymi stereotypów związanych z płcią, przeanalizują normy społeczne i powiązania z przemocą ze względu na płeć, a także strategie ich wykrywania i rozwiązywania.

ĆWICZENIE 2: PRZEMOC ZE WZGLĘDU NA PŁEĆ ONLINE

2 GODZ.

Uczniowie_uczennice pogłębią koncepcję przemocy ze względu na płeć: definicje, przykłady, strategie zapobiegania, zgłaszania i reagowania na przemoc online indywidualnie i zbiorowo.

DZIAŁAJ!: PODSUMOWANIE I KOLEJNE KROKI

2 GODZ.

W końcowym warsztacie uczniowie_uczennice ocenią własną naukę i zaplanują dalsze działania. Projekt StandByMe obejmował różne opcje, takie jak:

- opracowanie zaleceń dla odpowiednich interesariuszy;
- korzystanie z platformy edukacyjnej projektu i udział w kampanii w mediach społecznościowych #standbymeproject;
- współtworzenie lokalnych działań w swoich szkołach i społeczności lokalnej w celu dzielenia się wiedzą zdobytą podczas kursu.
- ... i wiele więcej!

Instrukcje krok po kroku dotyczące warsztatów są dostępne na stronie internetowej projektu StandByMe (patrz SEKCJA 4: Strona internetowa / Narzędzia edukacyjne).

3.5 Wyzwania i wskazówki

Tworzenie bezpiecznej przestrzeni

Na początku warsztatów na temat przemocy ze względu na płeć, zanim przejdzie się do ćwiczeń, należy poświęcić czas na stworzenie „bezpiecznej przestrzeni”. Burza mózgów z uczniami _uczennicami nad zestawem podstawowych zasad sprzyja budowaniu poczucia odpowiedzialności za wspólną przestrzeń i umożliwia im wzięcie współodpowiedzialności za to, żeby każda osoba mogła swobodnie i wygodnie uczestniczyć w zajęciach. Podstawowe zasady powinny zazwyczaj obejmować takie punkty, jak poufność (wszystko, co osobiste lub wrażliwe, co jest wyrażane, udostępniane lub omawiane podczas zajęć, nie będzie udostępniane nikomu spoza osób na warsztatach), wzajemny szacunek, słuchanie, nieoceniające postawy, współpraca, przyzwolenie na ominięcie zadania, zarządzanie czasem itp. Uzgodnienie z młodymi osobami, że obelgi (w tym seksistowskie, homofobiczne, dotyczące niepełnosprawności i/lub rasistowskie komentarze), negatywna krytyka, zawstydzanie i obwinianie nie są mile widziane. Zachęć osoby do tego, żeby same zdecydowały, jaki jest ich zdaniem właściwy sposób postępowania, jeśli podstawowe zasady nie są przestrzegane. Ważne jest, aby osoba facylitująca na początku warsztatów praw człowieka dotyczących przemocy ze względu na płeć powiedziała uczniom _uczennicom o swojej roli, aby mogli zdecydować, w jakim stopniu chcą zabrać głos w podczas spotkania. Należy jednak również podkreślić, że jeśli ktoś ma problem, o którym chce porozmawiać na osobności, może to zrobić dyskretnie w dowolnym momencie po zakończeniu warsztatu.

Świadomość relacji władzy

Pomyśl o uczniach _uczennicach, którzy wezmą udział w zajęciach, w szczególności w odniesieniu do ich różnych tożsamości płciowych i orientacji seksualnych oraz dynamiki władzy opartej na płci. Weź pod uwagę nie tylko to, jak dziewczęta i chłopcy odnoszą się do siebie nawzajem, ale także dynamikę władzy między osobami tej samej płci oraz między osobami cisplciowymi i transplciowymi czy interakcje między osobami LGBTI a innymi osobami, które mogą mieć miejsce.

Rozważ także inne aspekty tożsamości osób uczniowskich, które wpływają na dynamikę władzy między nimi, takie jak pochodzenie etniczne, religia, orientacja seksualna, status społeczno-ekonomiczny, niepełnosprawność itp. Jeśli to konieczne i właściwe, obserwuj, jakie relacje mają młode osoby (ogólnie i te, z którymi będziesz pracować) między sobą w klasie, na korytarzach, podwórku itp. Zwróć uwagę na wszelkie sytuacje, które odzwierciedlają szkodliwe stereotypy i normy dotyczące płci oraz wskazują na brak równowagi sił. Zwróć również uwagę na sytuacje, w których uczniowie_uczennice kwestionują te szkodliwe stereotypy i normy oraz na to, jak te sytuacje się rozgrywają.

Radzenie sobie z emocjami¹⁸

Ze względu na osobisty charakter omawianych tematów i styl uczenia się w edukacji praw człowieka, niektóre działania mogą wywoływać silne emocje, zarówno pozytywne, jak i negatywne, lub wywoływać trudne wspomnienia u osób facylitujących i uczniów_uczennic. Ważne jest, aby zrozumieć i zmierzyć się z własnymi obawami przed emocjami oraz z tym, jak radzisz sobie z traumą, bólem i wrażliwością własną i pozostałych osób.

- Wyjaśnij, że bycie emocjonalnym jest normalne i powszechne oraz że wszyscy doświadczamy i wyrażamy emocje na różne sposoby;
- powiedz osobom, że jeśli chcą lub muszą wyjść na chwilę z sali, powinny czuć się swobodnie – druga osoba facylitująca lub uczestnik_uczestniczka warsztatu może wyjść na zewnątrz i sprawdzić, jak czuje się osoba, która wyszła, co pozwala kontynuować warsztat, zapewniając jednocześnie, że dana osoba jest pod opieką;
- przed rozpoczęciem warsztatów zastanów się, w jaki sposób możesz stworzyć przestrzeń, w której wszystkie osoby będą czuły się wspierane, gdy wyrażają swoje emocje i nie będą czuły się zawstydzone lub zażenowane;

¹⁸Podręcznik Szanuj moje prawa, szanuj moją godność: Moduł 3: Prawa seksualne i reprodukcyjne są prawami człowieka https://www.amnesty.org.pl/wp-content/uploads/2018/01/AI_Prawa_seksualne_i_reprodukcyjne_modul_3_podrecznik.pdf

- pozytywnie potwierdzaj, gdy osoby dzielą się lub wyrażają emocje;
- używaj języka, który podkreśla siłę i odporność osób doświadczających trudnych okoliczności, zamiast języka, który przedstawia je jako ofiary;
- dowiedz się, jakie usługi wspierające są dostępne dla uczniów _uczennic lub gdzie mogą znaleźć informacje na ten temat;
- dowiedz się, gdzie możesz znaleźć wsparcie emocjonalne dla siebie i osób uczniowskich oraz kiedy poprosić o pomoc.

Postępowanie w przypadku ujawnienia wrażliwych informacji¹⁹

Prowadząc warsztaty dotyczące zapobiegania i reagowania na przemoc ze względu na płeć, należy pamiętać, że nie zawsze mamy wiedzę, czy w sali znajdują się osoby, które doświadczyły przemocy takiej jak nękanie, molestowanie online lub wykorzystywanie seksualne. Chociaż ważne jest, aby stworzyć bezpieczną przestrzeń do omawiania delikatnych kwestii związanych z płcią i przemocą ze względu na płeć, należy zawsze być przygotowanym na możliwość, że stworzenie takiej bezpiecznej przestrzeni może prowadzić do ujawnienia różnych informacji. Mogą to być informacje o orientacji seksualnej lub tożsamości płciowej. Poniższe wskazówki mogą pomóc nauczycielom _nauczycielkom i wychowawcom _wychowawczyniom w sytuacji ujawnienia takich informacji:

- nie przerywaj ani nie próbuj powstrzymać uczniów _uczennic, którzy decydują się podzielić swoimi osobistymi doświadczeniami;
- słuchaj ucznia _uczennicy z szacunkiem i empatią tak długo, jak długo chce mówić i nie oceniaj;
- unikaj naciskania na innych, aby poszli dalej w dzieleniu się doświadczeniami;
- możesz ogłosić przerwę i zaprosić wszystkich do odświeżenia się, aby rozładować atmosferę;
- zwróć szczególną uwagę na daną osobę i upewnij się, że nie zostanie sama, jeśli tego nie chce - ty lub inna osoba, której ta osoba ufa, możecie towarzyszyć jej w innym pomieszczeniu, aby mogła się

¹⁹ Gender Matters - A manual on addressing gender-based violence affecting young people. Druga edycja, 2019, Rada Europy

- zrelaksować i zebrać siły, mogą potrzebować krótkiego czasu z dala od grupy lub w samotności;
- porozmawiaj z osobą, która ujawniła wrażliwe informacje o tym, czy chciałaby dalej omówić to z grupą w tym momencie, czy w późniejszym terminie;
- pamiętaj o reszcie grupy. Podczas gdy osoba, która ujawniła informacje, może przejść przez wiele, silne emocje, nowe informacje i charakter ujawnionych informacji mogą mieć silny wpływ na grupę i jej dynamikę. Upewnij się, że dajesz wszystkim osobom przestrzeń do refleksji i reakcji na sytuację oraz formułowania pytań w stosownych przypadkach. Jako osoba facylitująca masz tutaj dwojaki cel: musisz upewnić się, że przestrzeń jest bezpieczna do ujawnienia informacji, ale musisz też pamiętać, że jest to przestrzeń do nauki, w której uczestnicy znajdują się po to, aby uczyć się na dany temat;
- po lekcji rozważ sporządzenie notatek na temat ujawnionych informacji lub wydarzeń, jeśli dotyczy to szczegółów lub informacji wymagających zgłoszenia lub dalszego działania.

Nauczyciele _nauczycielki i wychowawcy _wychowawczynie nie powinni próbować wspierać osób psychologicznie ani oferować „terapii”. Może istnieć potrzeba takiego wsparcia, jednak nie jest to ani odpowiedzialność, ani rola nauczyciela _nauczycielki. Nauczyciel _nauczycielka powinna przekazać szczegółowe informacje na temat dostępnego wsparcia takiego jak psycholog lub telefon zaufania. Przygotuj listę adresów i numerów telefonów do organizacji, które mogą udzielić wsparcia. Dobrym pomysłem może być również zostawienie kontaktów w jakimś miejscu tak, żeby każda osoba mogła się po nie zgłosić, jeśli będzie tego potrzebowała.

Co jeśli popełniono przestępstwo?

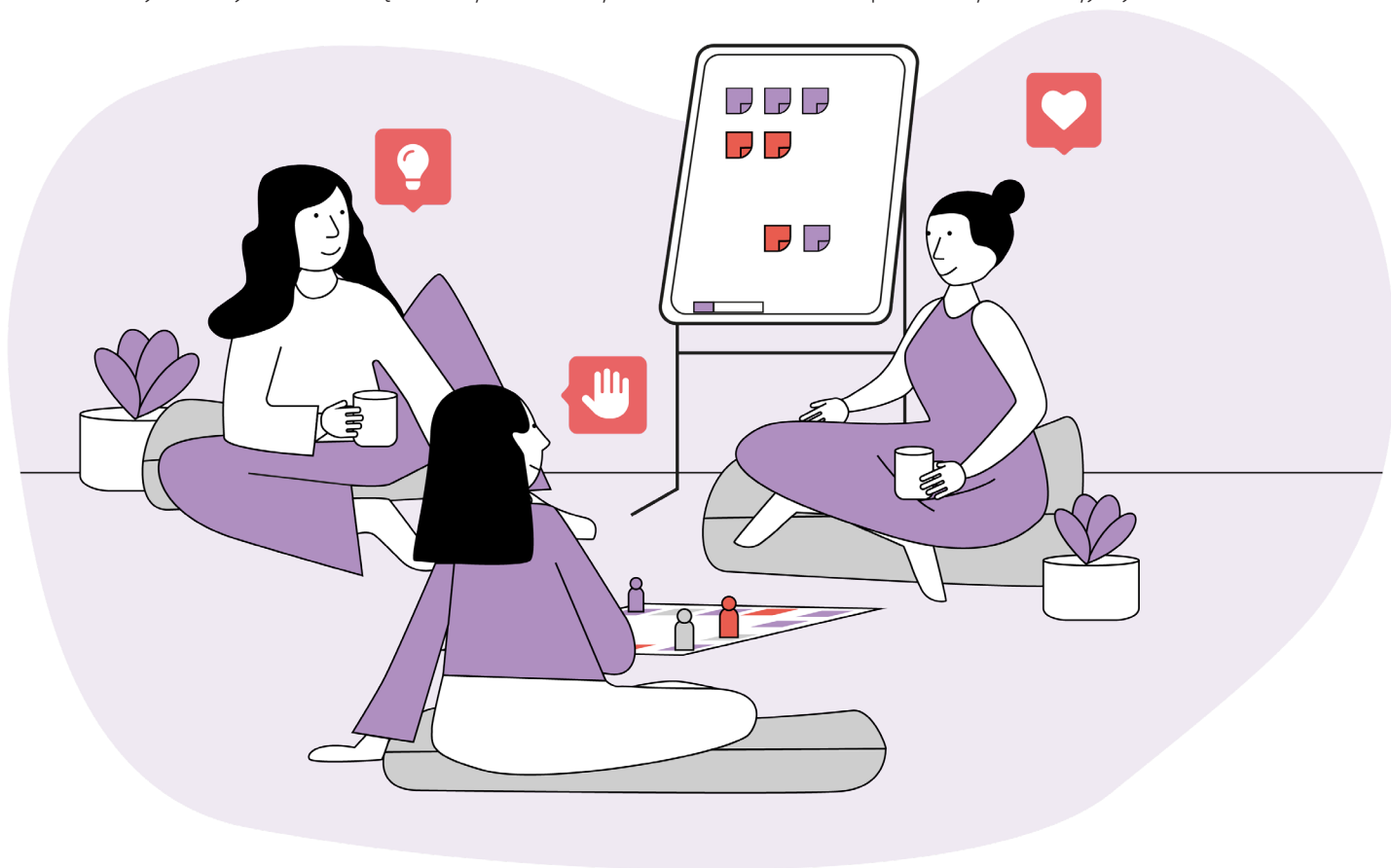
Ujawnienie informacji w środowisku szkolnym to nie tylko kwestia radzenia sobie ze skomplikowaną dynamiką grupy lub sytuacją naładowaną emocjonalnie. Gdy osoba ujawni coś, czego doświadczyła, co stanowiło przestępstwo, wówczas zgodnie z polityką ochrony dzieci oraz przepisami obowiązującymi w szkole i kraju, możesz być prawnie zobowiązany do poinformowania odpowiednich władz, zwłaszcza jeśli osoba, która ujawniła takie informacje lub osoba doświadczająca przemocy jest niepełnoletnia.

Spodziewając się ujawnienia wrażliwych informacji, niezwykle ważne jest zapoznanie się z obowiązkami prawnymi nauczyciela_ nauczycielki i szkoły. Pomimo zasady poszanowania poufności, możesz stanąć przed koniecznością poinformowania osoby przełożonej. Zgodnie z krajowymi przepisami i polityką szkoły, należy wspólnie zdecydować, czy konieczne są dalsze działania.

Biorąc pod uwagę powyższe, ważne jest, aby na początku warsztatów dotyczących przemocy ze względu na płeć poinformować osoby o swojej roli i podkreślić, że jeśli ktoś ma problem, który chce omówić na osobności, może to zrobić po zakończeniu warsztatów.

Łączenie materiałów offline i online

Projekt StandByMe łączy narzędzia offline i online, które mogą przydać się w rozwiązywaniu problemów związanych z przemocą online ze względu na płeć i aktywnie angażować uczniów _uczennice do pracy indywidualnej i grupowej. Nauczyciele _nauczycielki i edukatorzy _edukatorki powinni mieć świadomość, że działania online wymagają czasu na przygotowanie i że dostępność narzędzi online może się różnić w różnych szkołach. Na końcu podręcznika oraz na stronie internetowej projektu są instrukcje krok po kroku, jak zarejestrować się i efektywnie korzystać z kursów online i platformy edukacyjnej.



SEKCJA 4

**STRONA
INTERNETOWA
I INNE NARZĘDZIA
EDUKACYJNE**

4.1 Ćwiczenia i scenariusze zajęć

Przykłady warsztatów i działań edukacyjnych w zakresie praw człowieka realizowanych w ramach projektu StandByMe są dostępne na stronie internetowej projektu <https://www.standbymeproject.eu/>.

4.2 Kurs online

O przemocy ze względu na płeć można dowiedzieć się znacznie więcej! Jeśli potrzebujesz dodatkowych zasobów, aby poruszać się w tej kwestii indywidualnie lub ze swoimi uczniami_uczennicami, sprawdź nasz kurs online „Cyberprzemoc krzywdzi naprawdę”.

Kurs można znaleźć w Akademii Praw Człowieka Amnesty, bezpłatnej platformie edukacyjnej, na której znajdują się kursy dotyczące różnych kwestii związanych z prawami człowieka.

Zeskanuj kod QR, aby uzyskać dostęp do strony rejestracji (zajmie to tylko 2 minuty!):



Na stronie zarejestruj się, wprowadzając swój adres e-mail i wybierz hasło, aby zakończyć proces rejestracji.

Po zarejestrowaniu się, wyszukaj kurs „Cyberprzemoc krzywdzi naprawdę”. Jest on dostępny w języku angielskim, włoskim, hiszpańskim, francuskim, węgierskim i polskim. Poszczególne moduły kursu możesz przerabiać we własnym tempie, w dowolnym miejscu i czasie. Aby uczestniczyć w kursie, nie potrzebujesz wcześniejszego przygotowania ani dodatkowej wiedzy. Cały kurs trwa 90 minut.

4.3 Platforma edukacyjna

Platforma edukacyjna StandByMe to platforma cyfrowa przeznaczona dla uczniów _uczennic i nauczycieli _nauczycielek, której celem jest promowanie świadomości, zapobieganie i reagowanie na przemoc ze względu na płeć.

Za pośrednictwem platformy użytkownicy mogą wykonywać ćwiczenia związane z trzema głównymi celami StandByMe:

1. podnoszenie świadomości na temat przemocy ze względu na płeć i dekonstrukcja stereotypów płci;
2. zapewnienie bezpiecznego miejsca do dzielenia się i wymiany doświadczeń przy jednoczesnym promowaniu metody przyjmowania perspektywy;
3. wspieranie i zachęcanie młodych osób do podejmowania działań i zrozumienia wspólnej odpowiedzialności za zwalczanie przemocy ze względu na płeć.

Na platformie zastosowano różne elementy i techniki grywalizacji, aby zachęcić do różnorodnych interakcji eksploracyjnych i ułatwić dogłębne zrozumienie tematu.


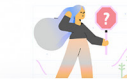




Platforma jest dostępna w pięciu różnych językach: angielskim, włoskim, polskim, węgierskim i słoweńskim.

Aby uzyskać dostęp do platformy edukacyjnej StandByMe, odwiedź stronę internetową pod następującym linkiem: <https://www.standbymeproject.eu/digital-platform/> (kod aktywacyjny: SBM).

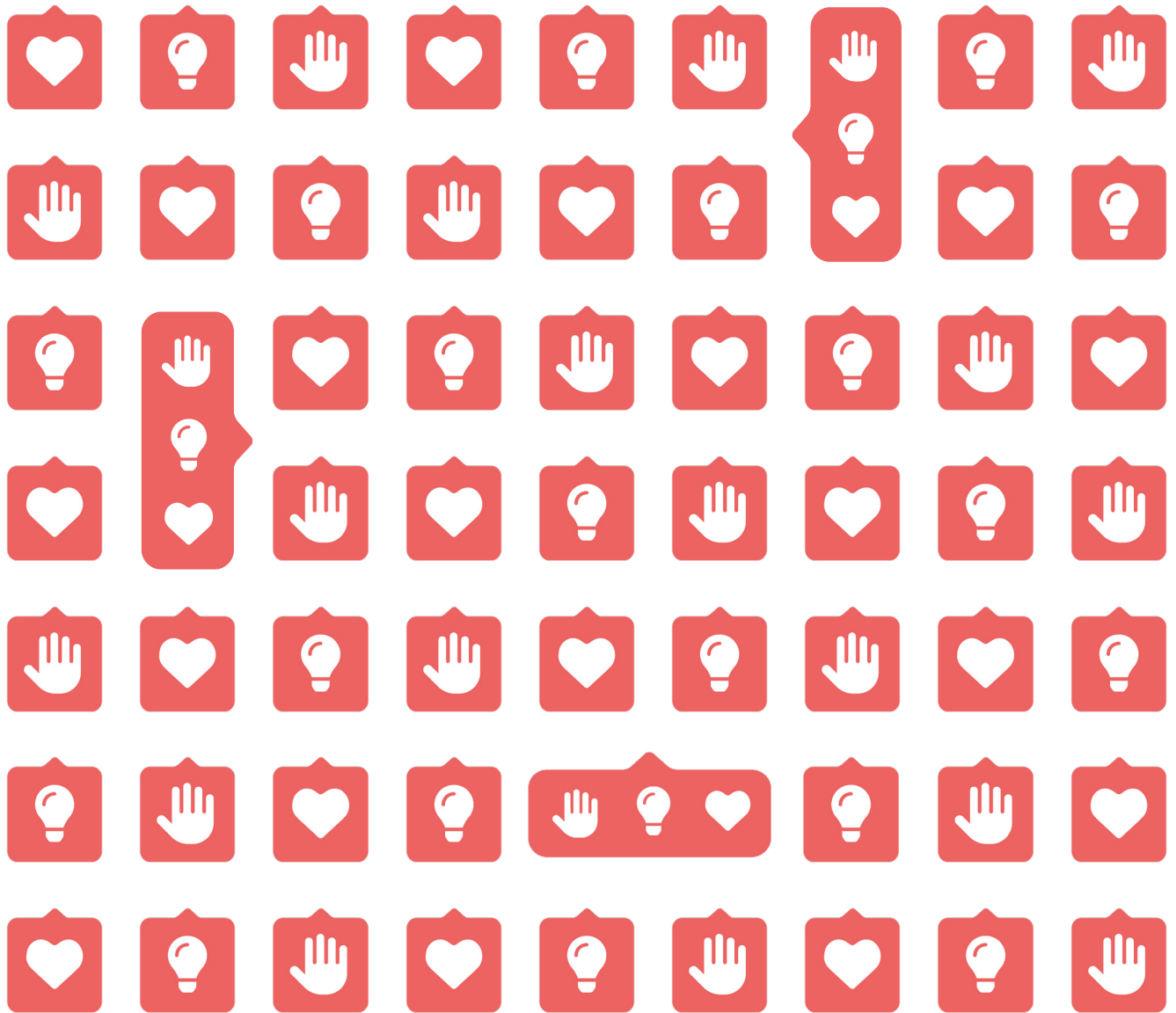


Clean up the web

These activities contain content related to gender-based violence. While we appreciate diverse perspectives, we strongly advise discretion and encourage responsible engagement with this material.

 <p>BASE AWARENESS Gender-related terms</p> <p>Start</p>	 <p>BASE AWARENESS Asking or pressuring for consent?</p> <p>Start</p>	 <p>EXPERIENCE Writing a WhatsApp - Scenario #1</p> <p>Start</p>
 <p>ACT Create your own meme</p> <p>Start</p>	 <p>ACT Comment the tweet</p> <p>Start</p>	 <p>Questionnaire</p>

< Back



**Stand
By Me**



Stand By Me

